

# **Erweiterung AE WWS Lite Win: Web Viewer Vers 2.0.**

**Handbuch und Dokumentation**

**Beschreibung ab Vers. 2.06.617**

Stand Version 2.06.614

# Inhalt

## Inhaltsverzeichnis

Inhalt.....	2
Funktion.....	5
Was ist neu in der Version Web Viewer 2.0.....	5
Der Ablauf im Schnelldurchgang.....	6
FTP Zugangsdaten von Ihrem Provider.....	7
FTP Verbindung testen.....	9
Teil 1: Den Webviewer für den Upload konfigurieren.....	10
Schritt 1: Web Viewer starten.....	10
Web Viewer Benutzeroberfläche.....	11
Schritt 2: Web Viewer konfigurieren.....	12
Schritt 3: Web Viewer Button TRANSFER DURCHFÜHREN.....	14
Web Viewer Wenn der Transfer Fehler ausgibt.....	15
Sonderfall: Lagerdaten im Browser ansehen (nur FTP XML).....	16
Teil 2: Online Viewer für Download konfigurieren.....	17
Schritt 1: Testumgebung schaffen.....	18
Schritt 2: Online Viewer. Zugangsdaten anlegen.....	19
Dateiname: wws-lite-OnlineViewer.txt.....	19
Schritt 3: INI-Datei für den Online Viewer erstellen.....	21
Dateiname: KUNDE1.ini.....	21
Schritt 4: AE WWS Lite starten – Online Viewer Starten.....	23
Online Viewer Fehlermeldungen.....	25
Was der Kunde benötigt.....	26
Voraussetzungen für die Nutzung des Online Viewers.....	26
Rechtliches.....	27

Dokument: © AE SYSTEME hjw 2026/04 –



Dieses Dokument ist eine Ergänzung zur Dokumentation DOC-WWSLiteWin-DE. Umfassende Handbücher befinden sich bei uns im Doku-Center auf unserer Webseite im Doku Center:

<https://www.terminal-systems.de/wp/lager1/lagerverwaltung-aktuell/aewwslite-dokucenter/>

Mit Web Viewer und Online Viewer bietet AE WWS Lite eine moderne Möglichkeit, Lagerdaten sicher und komfortabel über das Internet bereitzustellen. Aktuelle Bestände können automatisch per FTP oder SFTP auf einen Server übertragen und anschließend von Kunden, Lieferanten, Außendienst oder Partnern weltweit eingesehen werden – wahlweise direkt im Webbrowser oder komfortabel im integrierten Online Viewer von AE WWS Lite. Durch die Unterstützung verschlüsselter AES-Datenübertragung bleiben sensible Lagerinformationen optimal geschützt. Gleichzeitig reduziert sich der manuelle Aufwand erheblich, da Bestandsdaten jederzeit aktuell verfügbar sind. Der Online Viewer ermöglicht dabei eine vertraute Tabellenansicht mit Such- und Filterfunktionen, ohne dass Anwender direkten Zugriff auf die Originaldatenbank erhalten. Dadurch eignet sich die Lösung ideal für moderne Lagerlogistik, externe Bestandsauskünfte, Lieferketten und digitale Zusammenarbeit.

## Funktion

Der Web Viewer ermöglicht die Übertragung von Lagerdaten auf einen FTP- oder SFTP-Server im Internet, um Bestände extern bereitzustellen. Das Ganze ist z.B. dafür gedacht, dass Kunden oder Lieferanten aktuelle / hochgeladene Bestände sehen können und so über den Lagerbestand informiert werden können.

Die ursprüngliche Version des Web Viewers unterstützte ausschließlich FTP und XML-Dateien zur Browseranzeige. Die für den Browser erforderlichen HTML Seite und CSS Stylescripts zum Anzeigen einer Datenbanktabelle im Webbrowser sind in unserem ZIP File zum Web Viewer enthalten. Diese Funktion wurde beibehalten, kann jedoch nur noch verwendet werden, wenn ein Transfer per FTP und XML Datenbank eingestellt wird.

## Was ist neu in der Version Web Viewer 2.0.

Die neue Version von Web Viewer erlaubt es, Daten per FTP oder SFTP auf einen Server hoch zu laden (File Upload). Als Datenformate können XML Datenbanken oder per AES verschlüsselte Datenbanken eingestellt werden.

FTP = klassische unverschlüsselte Dateiübertragung

SFTP = verschlüsselte Übertragung über SSH

Dazu hat AE WWS Lite einen Online Viewer erhalten, so dass diese hochgeladenen Dateien in der Tabellenansicht geladen und geöffnet werden können. File Download. Hierbei handelt es sich um eine reine Datenanzeige. Buchungsvorgänge sind nicht möglich. Historien Informationen stehen nicht zur Verfügung. Der Online Viewer gehört zum Modul Web Viewer.

## Der Ablauf im Schnelldurchgang

1. FTP/SFTP Zugang beim Provider anlegen
2. Zugang mit WinSCP oder anderem FTP Programm testen
3. Zugang im Web Viewer in AE WWS Lite eintragen
4. Testtransfer durchführen
5. Online Viewer für Kunden konfigurieren: TXT Datei mit Kundenzugang und INI Datei zur Anzeige der Lagerdaten
6. Test Öffnen mit Online Viewer durchführen

### Zur Nutzung des Online Viewers werden dem Kunden bereit gestellt:

- AE WWS Lite mit Seriennummer
- Reglicense.DAT Datei mit Modul WebViewer. (Alle anderen Module gesperrt)
- TXT Datei für den Online Zugang
- INI Daten zur Anzeige der Lagerdaten

Details über die Schritte finden Sie nachstehend.

## FTP Zugangsdaten von Ihrem Provider

Um den Web Viewer zu verwenden = Dateien ins Internet zu laden (Datei Upload), brauchen Sie einen FTP Zugang zu einem Web Server im Internet. Anforderungen an den Hosting Provider:

- FTP Zugang ODER
- SFTP Zugang, SSH aktiviert
- eigenes Arbeitsverzeichnis mit Schreibrechten
- idealerweise eingeschränkter Benutzer mit Benutzer (User) und Password

### Informationen / Detailbeschreibung

#### 1) HOST Name für FTP oder SFTP

Wichtig: Bei FTP ist der Hostname mit [FTP://xxxx](#) einzutragen. Bei SFTP wird hingegen kein [SFTP://xxx](#) benötigt. Der Name für den SFTP Server wird direkt mit kundenserver.xazx eingetragen. Typischerweise wird SFTP über Port 22 abgewickelt, so dass der Port nicht extra eingetragen werden muss.

2) **Remote Verzeichnis / Lagerverzeichnis** in dem die Dateien im Upload gespeichert werden. Am besten, Sie konfigurieren Ihren FTP Zugang so, dass der Benutzer nach dem Login sofort im richtigen Verzeichnis ist. Sollte da nicht möglich sein, können Sie hier das gewünschte Verzeichnis (ausgehend vom Login Verzeichnis) eintragen.

#### 3) Usernamen für die (S)FTP Verbindung

#### 4) Password

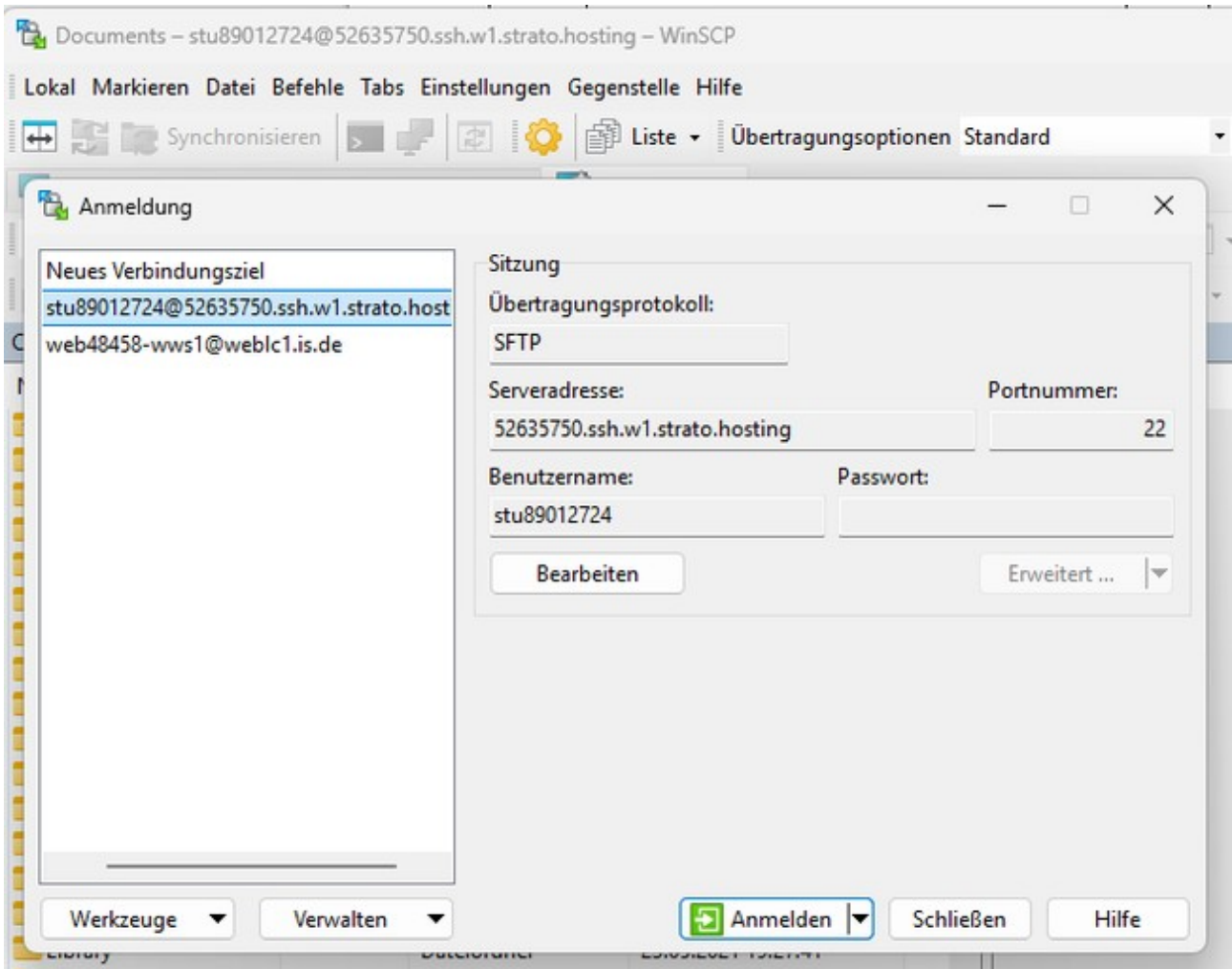
**Empfehlung:** Richten Sie Ihren (S)FTP Zugang so ein, dass der Benutzer direkt nach dem Login automatisch im Arbeitsverzeichnis steht, in dem die Dateien gespeichert werden. Die Angabe eines Remote Verzeichnisses entfällt dann!

**Beispiele:**

	HOST	Port	Remote Verzeichnis	User	Password
FTP	ftp://ftpupload.net		/htdocs/k1	a4711	xxxx
FTP	<a href="ftp://ftpupload.net/htdocs/k1">ftp://ftpupload.net/htdocs/k1</a>			a4711	xxxx
SFTP	52635750.ssh.w1.strato.hosting	22		Stu46715	xxxxxxxx xx

## FTP Verbindung testen

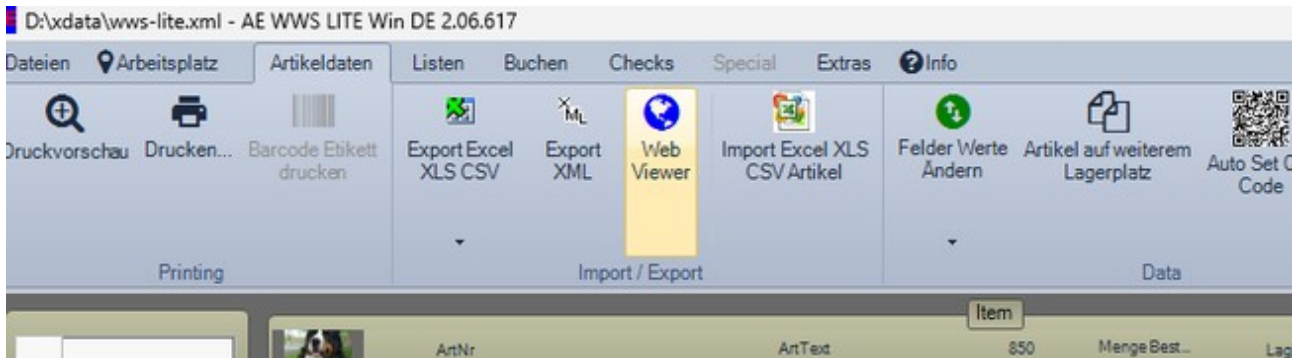
Testen Sie die Konfiguration mit WinSCP oder Filezilla oder anderen kostenfreien (S)FTP Programmen aus dem Internet! Beispiel WinSCP. Hier können Sie bequem die Verbindungsdaten hinterlegen und die Auswahl zwischen FTP und SFTP einstellen und prüfen, ob die Verbindungsdaten korrekt sind.



## Teil 1: Den Webviewer für den Upload konfigurieren

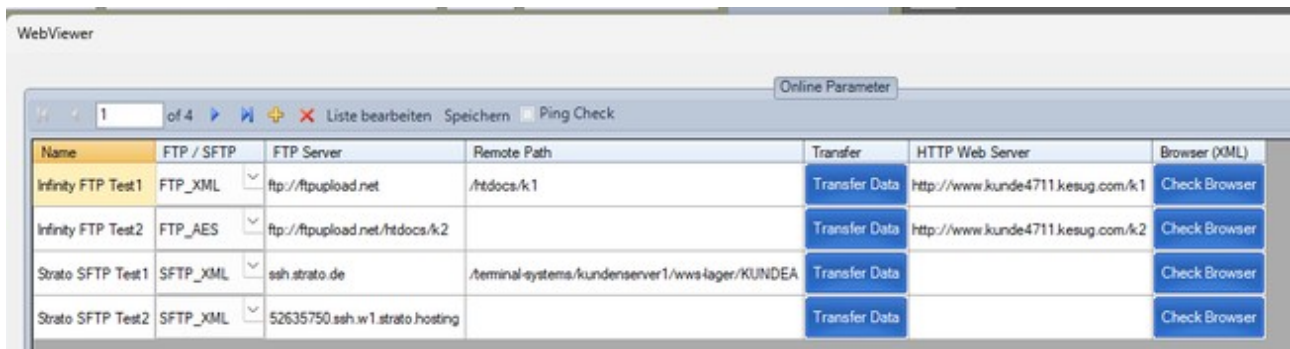
### Schritt 1: Web Viewer starten

---



Aus der Tabellenansicht : Menü Artikeldaten : Web Viewer. Wenn der Button nicht aktiviert ist, fehlt das entsprechende Modul oder die Funktion ist gesperrt, z.B. nur Schreibrechte in der Datenbank oder Benutzerverwaltung.

## Web Viewer Benutzermaske



The screenshot shows the 'WebViewer' application window. At the top, there is a toolbar with buttons for 'Liste bearbeiten', 'Speichern', and 'Ping Check'. Below the toolbar is a table with the following data:

Name	FTP / SFTP	FTP Server	Remote Path	Transfer	HTTP Web Server	Browser (XML)
Infinity FTP Test1	FTP_XML	ftp://ftpupload.net	/htdocs/k1	Transfer Data	http://www.kunde4711.kesug.com/k1	Check Browser
Infinity FTP Test2	FTP_AES	ftp://ftpupload.net/htdocs/k2		Transfer Data	http://www.kunde4711.kesug.com/k2	Check Browser
Strato SFTP Test1	SFTP_XML	ssh.strato.de	/terminal-systems/kundenserver1/www-lager/KUNDEA	Transfer Data		Check Browser
Strato SFTP Test2	SFTP_XML	52635750.ssh.w1.strato.hosting		Transfer Data		Check Browser

In der Benutzermaske werden die Verbindungen angezeigt, die bereits hinterlegt sind. Der Web Viewer erlaubt es, verschiedene Lagerbestände an verschiedene Ziele zu übertragen, z.B. kann ein Kunde die Artikel seiner Warengruppe bekommen, während ein anderer Kunde nur Artikel einer anderen Warengruppe erhalten darf. Zu diesem Zweck können beliebig viele Transferziele hinterlegt werden.

### Button Liste Bearbeiten

Dieser Button öffnet den Bearbeitungsmodus. Werte in der Tabelle können direkt geändert, hinzugefügt oder gelöscht werden. Wichtig: Nach dem Beenden den Modus durch den Button SPEICHERN wieder verlassen, bevor ein Transfer durchgeführt wird. Nur so kann sichergestellt werden, dass die aktuellen Werte korrekt übernommen sind. Siehe → Web Viewer konfigurieren.

### In der Tabelle, Button TRANSFER DATA

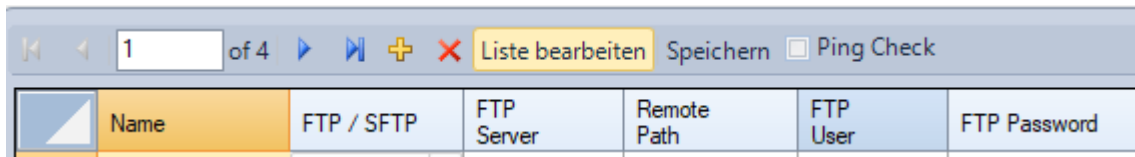
In der betreffenden Zeile: der Datentransfer für die in der angezeigten Daten wird durchgeführt. Wichtig: es werden nur die Daten übertragen, die Sie vorher in der Tabellenansicht dargestellt haben. Sie können also in der Tabellenansicht der Datenbank z.B. nach einer Warengruppe filtern – und dann werden nur die angezeigten Ergebnisse übertragen.

### In der Tabelle, Button CHECK BROWSER

Nur bei FTP XML!

Es wird ein Browser gestartet und Sie können die Datenbank in Ihrem Webbrowser ansehen. Vorher müssen Sie aber ein CSS Stylesheet und eine PHP Datei in das Zielverzeichnis geladen haben. Diese Dateien finden Sie bei uns im ZIP zum Web Viewer. Wichtig: Diese Funktion macht nur Sinn, wenn Sie die Daten im Rohformat ohne Verschlüsselung übertragen, also bei Übertragungsart FTP\_XML.

## Schritt 2: Web Viewer konfigurieren



Aktivieren Sie mit dem Button **LISTE BEARBEITEN** den Bearbeitungsmodus.

Sie können nun beliebig viele Transfer Verbindungen eintragen. Verwenden Sie die FTP Zugangsdaten Ihres Providers (siehe auch → FTP Zugangsdaten Ihres Providers):

- Name beliebig
- Übertragungsart FTP oder SFTP, XML unverschlüsselt oder AES verschlüsselt. Siehe nachfolgende Tabelle
- HOST Name. Achtung: bei FTP beginnt er mit [FTP://xxxx](#) bei SFTP steht kein SFTP:// davor!!!
- Remote Path wenn der Benutzer nach dem Start nicht automatisch im Zielverzeichnis landet
- FTP Benutzername
- FTP Passwort

Beenden Sie den Bearbeitungsmodus mit dem Button **SPEICHERN**: Sie können die Verbindung dann sofort mit dem Button **TRANSFER DURCHFÜHREN** testen:

### Übertragungsarten FTP / SFTP

Übertragungsart		Datenformat	Verwendung
FTP_XML	FTP	Rohformat XML	Ansehen im Browser möglich Öffnen mit WWS Lite im Online Viewer möglich
FTP_AES	FTP	AES Verschlüsselt *1	Nur Öffnen mit WWS Lite im Online Viewer möglich
SFTP_XML	SFTP	Rohformat XML	Nur Öffnen mit WWS Lite im Online Viewer möglich
SFTP_AES	SFTP	AES Verschlüsselt *1	Nur Öffnen mit WWS Lite im Online Viewer möglich

#### \*1 Hinweis zur AES Verschlüsselung:

Sowohl bei Übertragung als auch beim Speichern sind die Daten mit einem AES Schlüssel codiert und werden nicht im Klartext übertragen. Die Daten können von Dritten nur unter Einsatz professioneller i.d.R. illegaler Hackertools ausgelesen werden. Erst nach dem Download von AE WWS Lite mit einem Online Viewer werden die Daten automatisch entschlüsselt und auf dem PC des Anwenders wieder lesbar gemacht.

**Ansehen im Browser:**

Wenn Sie die Daten in einem Web Browser ansehen und hierbei unsere CSS Style Sheets verwenden möchten, müssen Sie die Datenbanken im FTP\_XML Datenformat übertragen.

Alle anderen Datenformate sind dafür gedacht, dass Sie die Datenbank mit AE WWS Lite Online Viewer öffnen. Hierbei wird die Datenbank automatisch aus dem Internet geladen und im Programm in gewohnter Form dargestellt.

**Öffnen mit AE WWS Lite Online Viewer**

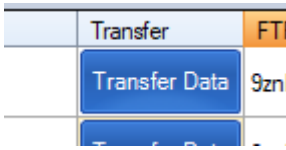
→ Siehe Online Viewer in diesem Dokument!

**Empfehlung:**

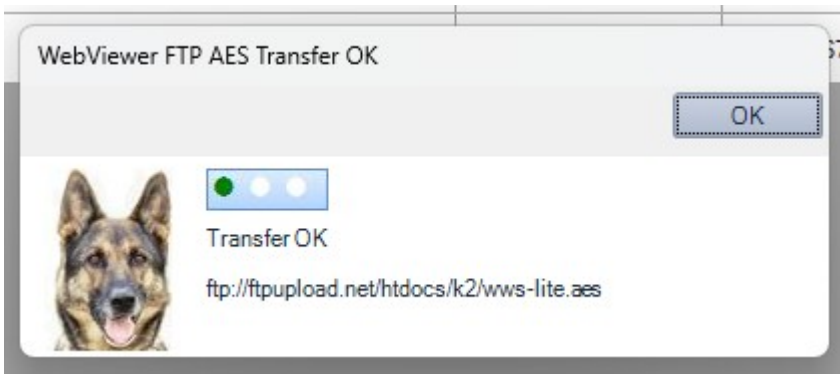
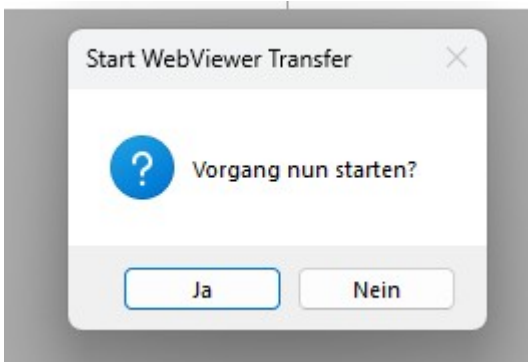
Für hohe Sicherheit empfehlen wir SFTP\_AES.

Dabei erfolgt sowohl die Übertragung als auch die Speicherung verschlüsselt.

### Schritt 3: Web Viewer Button TRANSFER DURCHFÜHREN



Wichtig: Wenn Sie eine Verbindung eingetragen haben müssen Sie den Bearbeitungsmodus mit dem Button SPEICHERN verlassen! Anschließend können Sie mit dem Button TRANSFER DURCHFÜHREN sofort einen Transfer durchführen und die Verbindung testen. Hierbei werden die in der Tabellenansicht dargestellten Daten von AE WWS Lite dann zum angegebenen FTP / SFTP Ziel hochgeladen. (Datei Upload) und Sie erhalten nach dem Transfer(-versuch) eine Meldung über OK oder Fehler.



## ***Web Viewer Wenn der Transfer Fehler ausgibt***

---

In der Regel liegt der Fehler bei falschen oder falsch eingetragenen FTP Zugangsdaten. Evtl müssen Sie auch Ihre Firewall auf dem PC oder im Netzwerk prüfen und sicherstellen, dass Sie per FTP Daten hochladen dürfen.

### **FTP**

Prüfen Sie, ob Sie den FTP Server beginnend mit [ftp://xxxx](#) in der Benutzermaske Web Viewer eingetragen haben. Fehlende ftp:// führen zum Transferfehler. Siehe Kapitel → Web Viewer Konfigurieren.

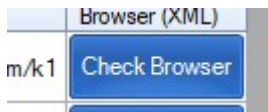
### **SFTP**

Stellen Sie sich, dass der SFTP Server OHNE führendes sftp:// eingetragen ist. Nur der Servername! Anders als beim FTP! Siehe Kapitel → Web Viewer Konfigurieren.

### **Empfehlung zur Problemlösung:**

Schauen Sie im Kapitel → FTP Zugang testen nach und verwenden Sie eine Windows FTP Software, um den Zugang außerhalb der Lagersoftware AE WWS Lite zu testen und die exakten Verbindungsdaten herauszubekommen!

## Sonderfall: Lagerdaten im Browser ansehen (nur FTP XML)



Wenn Sie Transferart FTP\_XML wählen, werden die Daten als XML Datei auf den FTP Server hochgeladen. Sie können diese dann mit einem Webbrowser betrachten. Voraussetzung: Sie haben zwei Dateien aus unserem Zip WebViewer vorher in Ihr Verzeichnis übertragen:

- index.html (die HTML Datei zur Anzeige im Browser)
- www-lite.css (Style Sheet für die Tabelle)

Durch den Button Transfer wird die Datenbank als XML Datei übertragen. Wenn Sie den Webbrowser mit der http:// Adresse öffnen, erhalten Sie dann die Anzeige der Lagerdaten im Browser:

Pos	MaterialGroup	ArtNr	ArtText	StockQty	StorageLocation	PR1	MinStockQty	SumPR1	TextF1	TextF2
1	Werbung	104a	Bonbon rot	0.3	merkel	12.50	---	3.750	Freifeld1	Freifeld2
2	Bonbon	101	Bonbon blau weiss	1075.60	Karton1	12.50	10	13445.0000	Kiste12	Feld2_Ne
3	Verpackung	200	Verpackungskisten 100er	10	Außen	1.1	---	11.0	---	---
4	Verpackung	201	Verpackungskisten 12er	164.75	Halle2	0.09	---	14.8275	---	---
5	Bonbon	102	Bonbon Kamille	3.50	halle5	12.50	3	43.7500	Kiste12	Feld2_Ne
6	Bonbon	103	Bonbon Kakao	3	100	1	---	3	Kiste12	Feld2_Ne
7	Verpackung	205	Verpackungskisten 36er Magazin	37.75	Halle2	---	---	---	---	---
8	Aktion	120	Lutscher Rot	5134	108	8.34	---	42817.56	---	---
9	Verpackung	300	Palette Euro	1003	Werkzeug	---	---	---	---	---
10	Verpackung	305	Palette Sondergröße 2 x 1 m	40	Außen	---	---	---	---	---
11	---	160	Lutscher Apfel	1077	Palette2	9.14	---	9843.78	---	---
12	Ketten	155	Lutscher Birne	291	Palette2	8.32	---	2421.12	abc	---
13	Bonbon	150	Lutscher Diät	42	---	---	---	---	---	---
14	Verpackung	310	Einwegkarton	36	---	---	---	---	---	---
15	Verpackung	203	Verpackungskisten 36	241	---	---	---	---	---	---
16	---	900	Etiketten 12mm	5	---	---	---	---	---	---

## Teil 2: Online Viewer für Download konfigurieren

Der Online Viewer ist das Gegenstück zum Web Viewer und Bestandteil von Web Viewer 2.0.

Während der Web Viewer Artikeldaten aus AE WWS Lite auf einen FTP- oder SFTP-Server im Internet überträgt, ermöglicht der Online Viewer den Abruf dieser Daten an einem anderen Standort.

Hierzu lädt AE WWS Lite die bereitgestellte Artikeldatenbank vom Server herunter und stellt diese direkt in der gewohnten Erfassungsmaske dar. Anwender können anschließend wie gewohnt suchen, filtern und Artikelinformationen anzeigen lassen.

Dadurch eignet sich der Online Viewer beispielsweise für:

- Kundenportale
- Außendienstmitarbeiter
- Niederlassungen
- Lagerstandorte
- Service- und Vertriebsmitarbeiter

Da die Darstellung innerhalb der bekannten AE WWS Lite Oberfläche erfolgt, ist keine zusätzliche Schulung erforderlich.

Standardmäßig werden ausschließlich Artikeldaten übertragen. Warenbewegungen, Buchungen und Historiendaten stehen aus Sicherheits- und Datenschutzgründen nicht zur Verfügung.

### Vorteile

- ✓ Zugriff auf aktuelle Artikeldaten über das Internet
- ✓ Nutzung der gewohnten AE WWS Lite Such- und Filterfunktionen
- ✓ Unterstützung von FTP, SFTP und AES-Verschlüsselung
- ✓ Einfache Bereitstellung für Kunden, Außendienst und externe Standorte
- ✓ Keine direkte Verbindung zur Lagerdatenbank erforderlich

Damit eignet sich der Online Viewer ideal für Unternehmen, die Artikelinformationen standortübergreifend bereitstellen möchten, ohne dabei ihre zentrale Lagerdatenbank direkt freizugeben.

## ***Schritt 1: Testumgebung schaffen***

---

Vor der Auslieferung an Kunden oder Lieferanten empfehlen wir, zunächst eine Testumgebung einzurichten und den vollständigen Datenabruf lokal zu prüfen.

Hierfür stehen mehrere Möglichkeiten zur Verfügung:

- AE WWS Lite in einem separaten Verzeichnis erneut installieren.
- Das bestehende Programmverzeichnis vollständig in ein neues Verzeichnis kopieren.

**Wichtig:** In beiden Fällen muss die Datei **REGLICENSE.DAT** speziell für den Online Viewer manuell in das neue Programmverzeichnis kopiert werden.

Alternativ können Sie:

- Die für den Online Viewer benötigten Konfigurationsdateien direkt im vorhandenen Programmverzeichnis speichern und anschließend eine zweite Instanz von AE WWS Lite starten.

In diesem Fall kann die bereits vorhandene **REGLICENSE.DAT** verwendet werden, sofern darin sowohl Web Viewer als auch Online Viewer freigeschaltet sind.

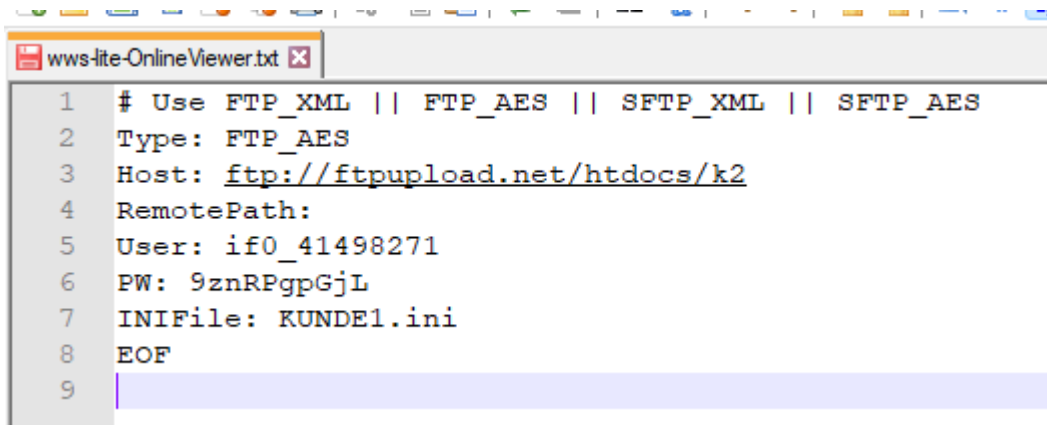
Bei der späteren Auslieferung an Kunden oder Lieferanten ist jedoch die speziell dafür vorgesehene **REGLICENSE.DAT** mitzuliefern, welche ausschließlich die Nutzung des Online Viewers erlaubt.

Durch diese Testumgebung können die nachfolgend beschriebenen Konfigurationsdateien, FTP-/SFTP-Zugänge, Darstellungen und Berechtigungen geprüft werden, ohne die produktive Lagerverwaltung zu beeinflussen.

Nach erfolgreichem Test werden die vorbereiteten Konfigurationsdateien sowie die zugehörige Lizenzdatei an den Kunden oder Lieferanten ausgeliefert.

## Schritt 2: Online Viewer. Zugangsdaten anlegen

---



```
1 # Use FTP_XML || FTP_AES || SFTP_XML || SFTP_AES
2 Type: FTP_AES
3 Host: ftp://ftpupload.net/htdocs/k2
4 RemotePath:
5 User: if0_41498271
6 PW: 9znRPgpGjL
7 INIFile: KUNDE1.ini
8 EOF
9
```

### Dateiname: wws-lite-OnlineViewer.txt

#### Speicherort

Die Datei **wws-lite-OnlineViewer.txt** muss sich im Programmverzeichnis von AE WWS Lite befinden, also im gleichen Verzeichnis wie die Datei **wws-lite.exe**.

#### Funktion

In dieser Datei werden die Zugangsdaten für den Abruf der Artikeldaten über FTP oder SFTP hinterlegt. Der Aufbau der Datei ist im obenstehenden Beispiel dargestellt. Zusätzlich liefern wir im ZIP-Paket des Web Viewers eine Mustervorlage zur weiteren Bearbeitung mit.

Für jeden Kunden oder Lieferanten sollte eine eigene Konfigurationsdatei mit den jeweils zugehörigen Zugangsdaten verwendet werden.

Die Konfigurationsdatei ermöglicht einen automatischen Datenabruf per Mausklick. Der Anwender vor Ort muss keine Zugangsdaten eingeben oder Einstellungen auswählen. Der Download der Daten sowie das anschließende Öffnen der Artikeldatenbank erfolgen direkt aus AE WWS Lite heraus.

#### Bearbeitung

Bearbeiten Sie die mitgelieferte Musterdatei entsprechend Ihren FTP- bzw. SFTP-Zugangsdaten. Die Datei kann mit jedem Standard-Texteditor geöffnet und bearbeitet werden.

Bitte achten Sie darauf, die vorgegebene Schreibweise und Struktur der Datei unverändert beizubehalten.

Nach der Anpassung kann die Datei zusammen mit AE WWS Lite an Kunden, Lieferanten oder andere externe Anwender ausgeliefert werden.

### **Beschreibung der Zeilen:**

#### **Type:**

Hier wird der Typ für den Transfer eingetragen, FTP XML oder FTP AES oder SFTP XML oder SFTP AES.

#### **Host:**

HOST Angabe. Bitte beachten: FTP startet immer mit ftp://. Hingegen ist SFTP:// nicht gestartet, sonder der HOST / Server wird direkt eingetragen. Siehe unsere Beispiele.

#### **Remote Path:**

Falls der FTP nicht so konfiguriert werden kann, dass der Benutzer automatisch in seinem Arbeitsverzeichnis landet, kann hier ein Remote Path eingetragen werden, um das Arbeitsverzeichnis zu erreichen.

#### **User:**

Benutzername für FTP Download

#### **PW:**

Password für FTP Download

#### **INIFile Name:**

individuelle INI Datei zur Anzeige der Lagerdaten. Hier sind Spaltennamen und Beschriftungen enthalten. Diese Datei müssen Sie Ihrem Kunden bereitstellen!

Damit es kein Problem am Ende gibt hat die letzte Zeile den Inhalt EOF.

### **Schritt 3: INI-Datei für den Online Viewer erstellen**

---

Der Online Viewer dient dazu, Kunden, Lieferanten oder externen Standorten einen lesenden Zugriff auf ausgewählte Artikeldaten und Lagerbestände bereitzustellen. Buchungsvorgänge, Datenänderungen oder andere administrative Funktionen sind hierbei nicht vorgesehen.

Der Herausgeber der Daten kann die Darstellung individuell anpassen. So können beispielsweise:

- sichtbare Spalten festgelegt werden,
- Spaltenüberschriften angepasst werden,
- Such- und Filtermöglichkeiten definiert werden,
- sowie bestimmte Funktionen der Anwendung ausgeblendet oder gesperrt werden.

Hierzu wird für jeden Kunden oder Lieferanten eine individuelle INI-Datei erstellt und zusammen mit dem Online Viewer ausgeliefert.

#### **Dateiname: KUNDE1.ini**

Die INI-Datei sollte sich idealerweise im Programmverzeichnis von AE WWS Lite befinden. Name und Speicherort der Datei werden anschließend in der Konfigurationsdatei des Online Viewers eingetragen.

```
INI: A:\00000000  
INIFile: KUNDE1.ini
```

#### **Erstellen einer INI-Datei**

Eine neue INI-Datei kann auf verschiedene Weise erstellt werden:

- Kopieren einer bereits vorhandenen INI-Datei

oder

- Aufruf von **SETTINGS** → **Layout / General** → **SHOW DATABASE INI**
- Anschließendes Speichern über **Speichern unter**

Wichtig: Bevor eine neue INI-Datei erzeugt oder kopiert wird, sollten die aktuellen Einstellungen zunächst gespeichert werden. Nur so ist sichergestellt, dass alle gewünschten Werte korrekt in die neue INI-Datei übernommen werden.

#### **Empfehlung**

Da die INI-Datei maßgeblich die Darstellung und Bedienung des Online Viewers beeinflusst, empfehlen wir insbesondere bei Erstinstallationen die Abstimmung mit unseren Experten. So kann sichergestellt werden, dass Kunden und Lieferanten genau die Informationen erhalten, die für ihre tägliche Arbeit benötigt werden.

Settings Active Open Mode: XML

- Master
- Artikel Tabelle
- Tabelle History/Log
- Add On
- Zahlen u. Einheiten
- Buchungsfenster
- Module ...
- Barcode Printing
- SQL Settings
- Custom
- Layout / General**

Ansicht Menüleiste anpassen

- Lagerwert in Titelzeile
- BestandsCheck in Titelzeile

Encoding

Code Page: 65001

Show MASTER.INI

Show Database INI

For

Default

See MASTE  
more color d

Button Quick

Button Quick

Show Database INI

Speichern

Speichern unter...

Explorer

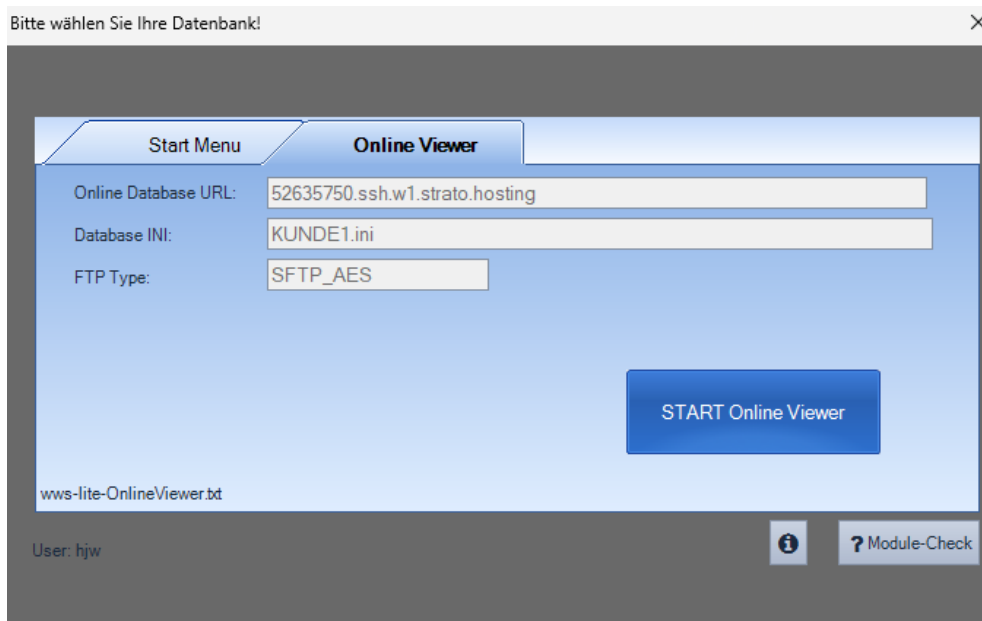
OK

```
Base: WWS-Lite.EXE Rev _2.06.612_DE
App:C:\Users\hjj\source\repos\wWS-Lite5-v17-2.xx\bin\Debug
Database: D:\VS2017\wWS-Lite5-v17-2.xx\bin\inwork\DE\data\muster.xml
User: hjj
INIFile: D:\VS2017\wWS-Lite5-v17-2.xx\bin\inwork\DE\data\muster.xml.ini [26.03.2026
01:34:55]

[01 Table]
COLUMN: 00:MaterialGroup:warengruppe:True:125
COLUMN: 01:Idx:Index:False:42
COLUMN: 02:MiniPic:Mini Pic:False:32
COLUMN: 03:Status1:Status1:True:100
COLUMN: 04:CheckF3:In Bestellung:True:76
COLUMN: 05:ArtNr:ArtNr:True:100
COLUMN: 06:ArtText:ArtText:True:303
COLUMN: 07:QRCode:QRCode:False:54
COLUMN: 08:StorageLocation:Lagerort:True:150
COLUMN: 09:StockQty:Akt. Bestand:True:100
COLUMN: 10:ScaleUnit:Einheit:True:57
COLUMN: 11:MinStockQty:Mindest Bestand:True:56
COLUMN: 12:PR1:Preis1:True:100
COLUMN: 13:SumPR1:Lagerwert:True:100
COLUMN: 14:PR2:Preis2:True:75
COLUMN: 15:SumPR2:Summe 2:True:81
COLUMN: 16:TextF1:Material:True:100
COLUMN: 17:TextF2:Einsatz in:True:100
COLUMN: 18:DT1:Prüfdatum:True:100
COLUMN: 19:DT2:Prüfdatum:True:100
```

## Schritt 4: AE WWS Lite starten - Online Viewer Starten

---



Starten Sie AE WWS Lite und wählen Sie im Dialog **Datei öffnen** den Reiter **ONLINE Viewer** aus.

Der Reiter wird nur angezeigt, wenn der Web Viewer aktiviert wurde. Je nach Lizenzmodell kann der Online Viewer auch in der kostenfreien Starter-Version verfügbar sein.

Nach dem Öffnen des Online Viewers werden die wichtigsten Verbindungsdaten aus der Datei **wws-lite-OnlineViewer.txt** übernommen und angezeigt (siehe Kapitel „Zugangsdaten anlegen“).

Durch Betätigen des Buttons **START ONLINE VIEWER** wird der Datenabruf gestartet.

AE WWS Lite verbindet sich anschließend automatisch mit dem FTP- bzw. SFTP-Server, lädt die bereitgestellte Artikeldatenbank herunter und öffnet diese direkt in der gewohnten Tabellenansicht. Der Anwender kann nun:

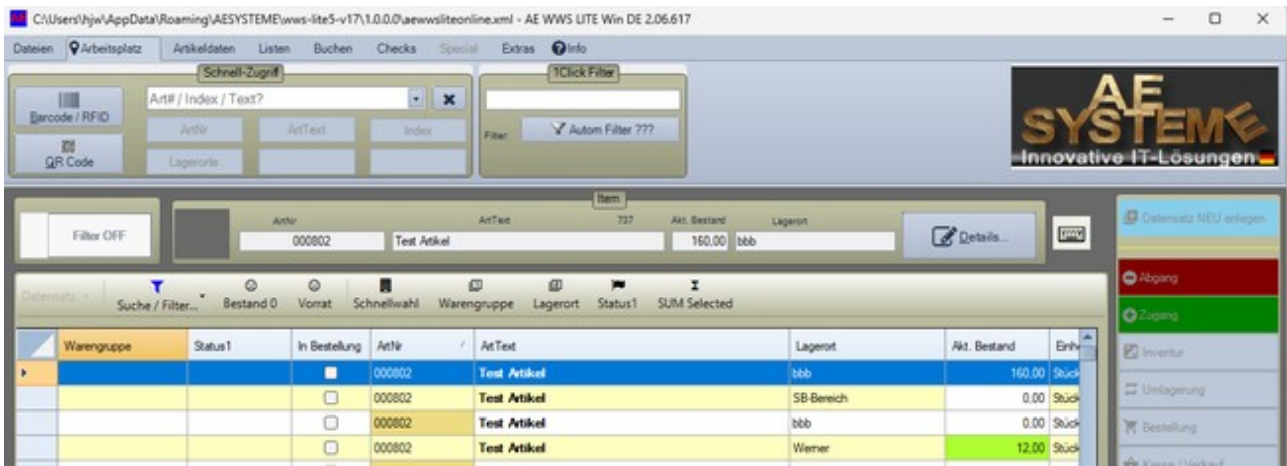
- Artikel suchen
- Daten filtern
- Sortierungen durchführen
- Lagerinformationen anzeigen

Die Bedienung entspricht dabei weitgehend der normalen Lagerverwaltung, sodass keine zusätzliche Schulung erforderlich ist.

### Wichtiger Hinweis

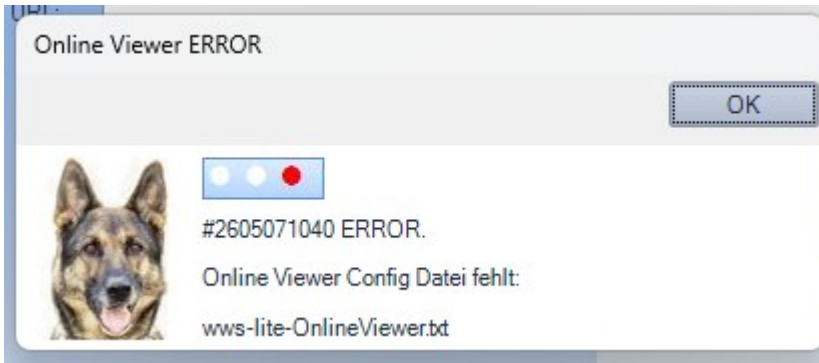
Der Online Viewer arbeitet ausschließlich mit einer heruntergeladenen Kopie der bereitgestellten Datenbank. Benutzer besitzen lediglich Leserechte. Änderungen an Artikeln, Lagerbeständen oder Stammdaten sind nicht möglich. Ebenso können keine Buchungen oder sonstigen

Datenänderungen durchgeführt werden. Dadurch bleibt die Originaldatenbank des Herausgebers jederzeit geschützt und unverändert.



## Online Viewer Fehlermeldungen

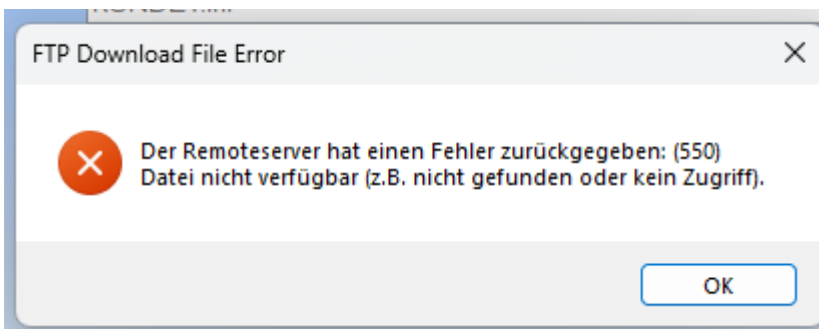
---



Die TXT Datei mit den Zugangsdaten für den Online Viewer befindet sich nicht im Programmverzeichnis. Siehe Kapitel → Online Viewer. Zugangsdaten anlegen in dieser Dokumentation.



Die in der TXT Datei mit den Zugangsdaten hinterlegte INI Datei mit den Felddescriptions für die Datenbank ist nicht vorhanden oder das Programm hat keinen Zugriff. Der Dateiname wird angezeigt, hier im Beispiel: KUNDE1.ini. Diese müsste im Programmverzeichnis stehen. Siehe Kapitel → Online Viewer. Zugangsdaten anlegen in dieser Dokumentation.



## Was der Kunde benötigt

Nachstehend noch einmal die Dateien und Sachen aufgeführt, die Kunden – Lieferanten oder Dritte benötigen, um den Online Viewer nutzen zu können.

### ***Voraussetzungen für die Nutzung des Online Viewers***

---

Für die Nutzung des Online Viewers benötigt der Anwender lediglich:

- **AE WWS Lite** (Download / Installation z.B. über die Webseite von AE SYSTEME)
- **REGLICENSE.DAT** Datei mit aktiviertem Online Viewer
- **Eine Konfigurationsdatei** (wws-lite-OnlineViewer.txt) mit den bereitgestellten FTP- oder SFTP-Zugangsdaten
- **Eine kundenspezifische INI-Datei** für die gewünschte Darstellung der Daten
- Eine Internetverbindung

Nach dem Start des Online Viewers werden die aktuellen Artikeldaten automatisch vom Server geladen und in der gewohnten Tabellenansicht angezeigt.

Der Anwender kann die Daten durchsuchen, filtern und auswerten. Änderungen an der Originaldatenbank oder Buchungsvorgänge sind nicht möglich.

## Rechtliches

---

AE SYSTEME Art-Events Walter & Schilling GmbH  
Am Güterbahnhof 15  
D-31303 Burgdorf  
[www.terminal-systems.de](http://www.terminal-systems.de)  
[info@terminal-systems.de](mailto:info@terminal-systems.de)

Für Kunden: [support@terminal-systems.de](mailto:support@terminal-systems.de)

Bitte KV Kontakt Nummer angeben!

Änderungen und Irrtümer vorbehalten. Software, Softwareteile und Texte unseres Hauses werden mit höchstmöglicher Sorgfalt erstellt und gewissenhaft getestet. Trotz höchster Sorgfalt lassen sich Ausfälle mit Fehlfunktionen und Störungen nicht immer vermeiden. Wir empfehlen daher, Software, Systeme und Systemlösungen vor dem Einsatz unter echten Bedingungen ausführlich zu testen und regelmäßig fachmännisch anerkannte aktuelle Maßnahmen zur Datensicherung und -wiederherstellung durchzuführen. Wir übernehmen keine Gewähr und keine Haftung für mögliches unerwünschtes Verhalten, für Fehler und für ihre etwaigen Folgen. Bilder zeigen Beispiele. Mit der Nutzung unserer Produkte haben Sie unsere AGB anerkannt, die Sie auf unserer Webseite finden. Die Datenschutzerklärungen gem. DSGVO finden Sie auf unserer Webseite.